

**Oracle® Enterprise Single Sign-on
Logon Manager**

사용자 설명서

버전 11.1.1.2.0

E15719-02

2010년 11월

ESSO-LM, 사용자 설명서, 버전 11.1.1.2.0

E15719-02

Copyright ©2006-2010, Oracle. All rights reserved.

소프트웨어와 프로그램 문서를 포함하는 본 프로그램은 독점적 정보를 포함하고 있습니다. 본 프로그램은 사용제한 및 기밀유지조항을 포함하는 라이선스 합의서에 의거하여 제공되며, 저작권법, 특허법 및 기타 지적재산권법 그리고 산업 재산권법에 의해 보호됩니다. 본 프로그램을 리버스엔지니어링, 디스어셈블리 또는 디컴파일하는 것은 기타 독립적으로 제작된 소프트웨어와 상호운용하기 위한 경우나 법규에 의해 명시된 경우를 제외하고는 금지되어 있습니다.

본 문서의 내용은 사전 공지 없이 변경될 수 있습니다. 만일 본 문서상 문제점을 발견하면 서면으로 통지해 주시기 바랍니다. 오라클은 본 문서에 오류가 존재하지 않음을 보증하지 않습니다.

프로그램의 라이선스 합의서상에 명시적으로 허용되어 있는 경우를 제외하고, 본 프로그램의 어떠한 부분도 기계적 또는 전자적인 수단을 통해 임의로 전송하거나 복제할 수 없습니다.

만일 본 프로그램을 미국 정부나 또는 미국 정부를 대신하여 프로그램을 라이선스하거나 사용하는 개인이나 법인에게 배송하는 경우, 다음의 공지사항이 적용됩니다.:

U.S. GOVERNMENT RIGHTS Programs, software, databases, and related documentation and technical data delivered to U.S. Government customers are "commercial computer software" or "commercial technical data" pursuant to the applicable Federal Acquisition Regulation and agency-specific supplemental regulations. As such, use, duplication, disclosure, modification, and adaptation of the Programs, including documentation and technical data, shall be subject to the licensing restrictions set forth in the applicable Oracle license agreement, and, to the extent applicable, the additional rights set forth in FAR 52.227-19, Commercial Computer Software--Restricted Rights (June 1987). Oracle USA, Inc., 500 Oracle Parkway, Redwood City, CA 94065.

본 프로그램은 핵, 항공, 대량 운송수단, 의료 또는 기타 본질적으로 위험한 애플리케이션에서 사용될 수 없습니다. 만일 본 프로그램이 상기에 열거된 애플리케이션을 위해 사용되는 경우, 라이선스 사용자는 해당 애플리케이션의 안전한 사용을 위해 모든 적절한 비상-안전, 백업, 대비 및 기타 조치를 반드시 취해야 할 의무가 있습니다. 프로그램이 위의 목적으로 사용되는 경우, 오라클은 그러한 프로그램 사용으로 인해 발생하는 어떠한 손해에 대해서도 책임지지 않습니다.

Oracle, JD Edwards, PeopleSoft 및 Siebel은 Oracle Corporation 또는 그 자회사의 등록 상표입니다. 기타의 명칭들은 각 해당 명칭을 소유한 회사들의 상표일 수 있습니다.

본 프로그램에는 웹 사이트가 링크되어 있어 제 3자로부터 제공되는 콘텐츠, 제품 및 서비스에 접속할 수 있습니다. 오라클은 제 3자의 웹 사이트에서 제공되는 콘텐츠의 이용에 대해 어떠한 책임도 지지 않습니다. 이러한 콘텐츠의 이용과 연관된 모든 책임은 사용자에게 있습니다. 만일 사용자가 제 3자로부터 제품 또는 서비스를 구입하게 되면, 오라클의 개입없이 제 3자와 직접 관계를 형성하게 됩니다. 오라클은 다음 사항에 대해 책임지지 않습니다. (a) 제 3자 제품 또는 서비스의 품질 또는 (b) 제 3자와의 계약 조건에 대한 이행, 제품 또는 서비스의 전달을 포함하여 구입한 제품 또는 서비스와 관련된 보증 책임. 오라클은 제 3자와의 거래에서 발생할 수 있는 어떠한 손실 또는 손해에 대해서도 책임을 지지 않습니다.

목 차

약어 및 용어.....	4
ESSO-LM 정보.....	5
이 설명서의.....	5
시작하기.....	6
시스템 트레이 아이콘 메뉴.....	6
시스템 트레이 메뉴 옵션.....	7
종료 ESSO-LM.....	7
제목 표시줄 단추 메뉴.....	7
Logon Manager.....	9
언어 설정.....	9
ESSO-LM 설치 - 설치 마법사.....	11
설치 마법사 작업 완료.....	11
기본 로그인 방법.....	13
기본 로그인 방법 변경.....	13
기본 로그인 방법 확인.....	15
기본 로그인 방법 설치.....	15
계정 관리.....	16
내 계정.....	17
인증 정보 공유 계정.....	17
여러 계정 추가.....	17
구성된 인증 정보가 없는 계정.....	18
Logon Manager를 사용하여 선택한 계정 설정.....	19
Windows 응용 프로그램에 대해 로그인 추가.....	19
목록에 없는 Windows 응용 프로그램에 대해 로그인 구성.....	20
웹 사이트에 대해 로그인 추가.....	22
목록에 없는 웹 사이트에 대해 로그인 추가.....	23
호스트/메인프레임 응용 프로그램에 대해 로그인 추가.....	25
자동 프롬프트를 사용하여 계정 구성.....	26
계정 수정.....	27
로그온 선택 대화 상자.....	28
로그온 시도 대화 상자.....	29
로그온 루프.....	30
설정.....	31
설정: 응답 탭.....	31
설정: 인증 탭.....	32
설정: 표시 탭.....	33
설정: 제외.....	35
암호 관리.....	37
암호 변경.....	37

약어 및 용어

다음은 공통적으로 사용되는 약어 및 용어 목록입니다.

약어 또는 용어	전체 이름
관리 콘솔	ESSO-LM Administrative Console
Agent	Logon Manager
FTU	처음 사용 마법사
ESSO-AM	Oracle Enterprise Single Sign-on Authentication Manager
ESSO-Anywhere	Oracle Enterprise Single Sign-on Anywhere
ESSO-PG	Oracle Enterprise Single Sign-on Provisioning Gateway
ESSO-KM	Oracle Enterprise Single Sign-on Kiosk Manager
ESSO-LM	Oracle Enterprise Single Sign-on Logon Manager
ESSO-PR	Oracle Enterprise Single Sign-on Password Reset

로그온 및 계정

로그온과 계정은 ESSO-LM 및 이 문서 전체에서 동일하게 사용됩니다.

인증자 및 기본 로그온 방법

인증자는 ESSO-LM에 대한 플러그인 모듈입니다. 기본 로그온 방법은 사용하기로 선택한 인증자입니다. 여러 개의 인증자를 설치할 수는 있지만 하나의 기본 인증 방법만 가질 수 있습니다.

ESSO-LM 정보


Oracle Enterprise Single Sign-on Logon Manager (ESSO-LM)은(는) 사용자가 단일 암호를 사용하여 데스크톱, 네트워크 및 인터넷의 암호로 보호된 응용 프로그램에 로그인할 수 있습니다. Windows, 웹, 독점, 호스트/메인프레임 응용 프로그램을 포함한 거의 모든 응용 프로그램 프로그래밍이나 추가 네트워크 인프라 없이 "즉석에서" 사용할 수 있습니다.

ESSO-LM은(는) 지능형 에이전트 소프트웨어입니다. 각 응용 프로그램이나 웹 사이트에 대한 사용자의 인증 정보(사용자 이름/ID, 암호 및 기타 정보)를 기억하고 로그인 요청에 자동으로 응답합니다.

이 설명서의

이 사용자 설명서는 응용 프로그램의 계정 인증 정보를 관리하기 위해 ESSO-LM을(를) 사용하는 사람들을 위한 것입니다. Windows의 일반적인 기능(예: 응용 프로그램 창 크기 변경) 및 ESSO-LM와(과) 함께 사용할 응용 프로그램의 로그인 절차를 잘 알고 있어야 합니다.

시작하기

ESSO-LM을 설치하면 화면의 오른쪽 하단에 있는 Windows 시스템 트레이에 ESSO-LM 트레이 아이콘  이 나타납니다. 이 아이콘이 나타나지 않으면 ESSO-LM을(를) 시작하십시오.

1. 시작과 프로그램을 차례로 클릭합니다.
2. **Oracle**을(를) 가리킨 다음 **ESSO-LM**을(를) 선택합니다.
3. **ESSO-LM**을(를) 클릭합니다.

Windows 시스템 트레이에 ESSO-LM 트레이 아이콘이 나타납니다. **시스템 트레이 메뉴 옵션**을 참조하십시오.

워크스테이션에 ESSO-LM 소프트웨어를 설치한 후에는 **설치 마법사**가 기본 로그인 정보를 제공하는 절차를 안내합니다.

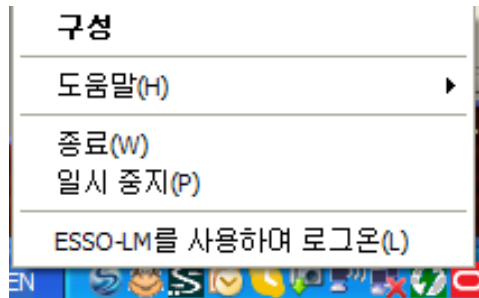
이 과정은 프로그램을 처음 시작할 때 수행됩니다.

본 설명서의 나머지 부분에서는 다음과 같은 주제를 다룹니다.

- [Logon Manager](#)사용
- [기본 로그인 방법](#)을 참조하십시오.
- [계정 관리](#)
- [설정](#)
- [암호 관리](#)

시스템 트레이 아이콘 메뉴


Windows 시스템 트레이에서 ESSO-LM 트레이 아이콘을 클릭하여 아래 나오는 프로그램 기능의 바로가기 메뉴를 표시합니다.



시스템 트레이 아이콘이 나타나지 않으면 다음과 같이 ESSO-LM를 시작하십시오.

1. 시작과 프로그램을 차례로 클릭합니다.
2. **Oracle**을(를) 가리킨 다음 **ESSO-LM**을(를) 선택합니다.
3. **ESSO-LM**을(를) 클릭합니다.

시스템 트레이 메뉴 옵션

구성	Logon Manager을(를) 시작합니다. Logon Manager은(는) 저장된 계정을 표시하고 계정을 추가, 삭제 및 수정할 뿐만 아니라 구성 설정을 관리할 수 있습니다.
도움말	옵션의 하위 메뉴를 표시합니다. Oracle Enterprise Single Sign-on Logon Manager- ESSO-LM 도움말을 시작합니다. 정보 - ESSO-LM에 대한 버전 정보를 표시합니다.
종료	ESSO-LM을(를) 종료합니다.
일시 중지	자동 프롬프트 및 자동 인식 기능을 포함한 ESSO-LM 로그인과 아래 ESSO-LM 메뉴 옵션을 사용하는 로그인을 해제합니다.
사용하여 로그인 ESSO-LM	로그인 요청 시 ESSO-LM을(를) 사용하여 정보를 제공합니다. 자동 인식 기능이 비활성화된 경우 ESSO-LM에서 이 옵션을 사용할 수 있습니다. <div style="border: 1px solid black; padding: 5px; margin: 10px 0;"> 자동 인식이 활성화된 경우 ESSO-LM이(가) 요청을 자동으로 인식하고 저장된 사용자의 로그인 정보를 제공합니다.</div> 응용 프로그램이나 웹 사이트 로그인을 아직 설치하지 않은 경우 ESSO-LM이(가) 설치 여부를 묻는 메시지를 표시합니다.

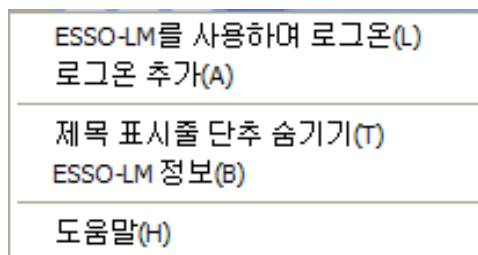
종료 ESSO-LM

ESSO-LM을(를) 종료하려면 시스템 트레이 아이콘을 클릭하고 바로 가기 메뉴에서 **종료**를 선택합니다.

제목 표시줄 단추 메뉴

모든 응용 프로그램 창 제목 표시줄에 ESSO-LM 제목 표시줄 단추를 넣을 수 있습니다. 제목 표시줄 단추를 사용하면 이미 구성한 응용 프로그램과 웹 사이트에 신속하게 로그인하고 작업 시 새 로그인을 추가할 수 있습니다.

로그인 사용 또는 추가를 위한 바로 가기 메뉴를 표시하도록 제목 표시줄 단추를 설정하거나 메뉴를 생략하고 제목 표시줄 단추를 한 번 클릭 로그인 명령으로 사용할 수 있습니다.



제목 표시줄 단추 표시 또는 숨기기

1. Logon Manager을(를) 엽니다.
2. 설정 대화 상자에서 표시 탭을 클릭합니다.
3. 모든 창 제목에서 ESSO-LM 표시 단추를 선택해서 제목 표시줄 메뉴를 활성화합니다.
4. 제목 표시줄 단추에서 드롭다운 메뉴 제공을 선택해서 제목 표시줄 단추를 바로 가기 메뉴를 활성화하거나 확인란을 선택 취소해서 메뉴를 비활성화합니다. 이 옵션을 지운 상태에서 제목 표시줄 단추를 클릭하면 활성 응용 프로그램으로 로그인이 시작됩니다.

5. 변경을 마친 후에 다음 중 하나를 수행합니다.


- a. **적용**을 눌러 설정 대화 상자를 닫지 않고 변경 사항을 확인한 다음 다른 설정 탭을 선택합니다.
- b. **취소**를 눌러 변경 사항을 무시합니다.



언제든지 제목 표시줄 단추와 메뉴를 숨기려면 응용 프로그램 제목 표시줄에서 제목 표시줄 단추를 클릭하고 **제목 표시줄 단추 숨기기**를 선택합니다.

Logon Manager

Logon Manager은(는) 저장된 계정을 표시하고 계정을 추가, 삭제 및 수정할 뿐만 아니라 구성 설정을 관리할 수 있습니다.

Logon Manager을(를) 표시하려면 Windows 시스템 트레이의 ESSO-LM 트레이 아이콘  을 클릭해서 바로 가기 메뉴를 표시합니다. 구성을 클릭합니다.



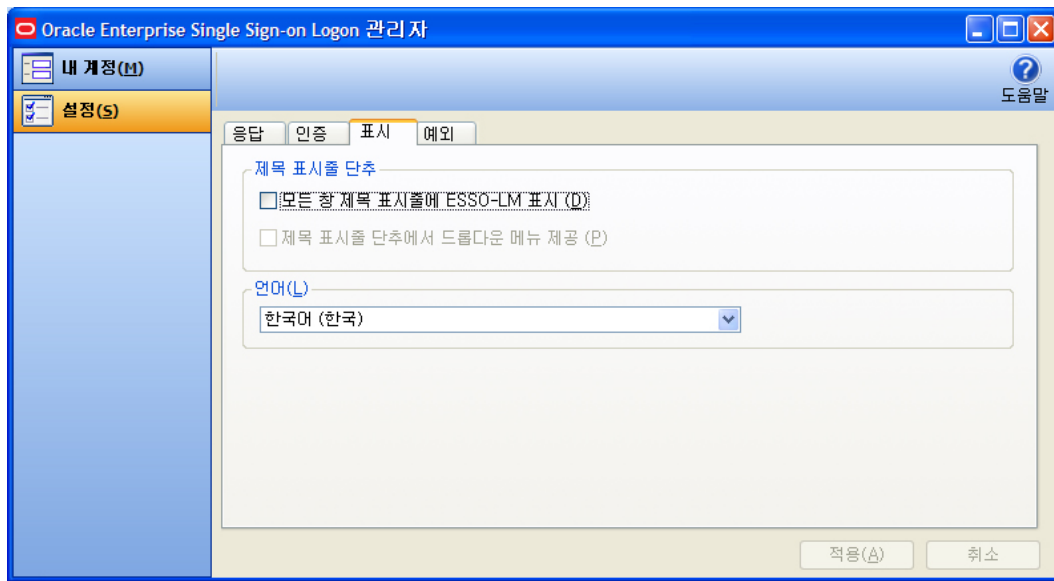
- 계정을 추가 또는 생성하면 사용 가능한 계정이 Logon Manager의 내 계정 탭에 표시됩니다.
- Logon Manager 구성 옵션은 설정 탭에서 사용 가능합니다.

언어 설정

ESSO-LM Agent는 어떤 버전을 실행하는가와 어떤 언어 팩이 설치되어 있는가에 따라 다른 언어로 실행할 수 있습니다.

구성에 따라 Logon Manager을(를) 통해 Agent의 언어를 변경할 수 있습니다.

1. Logon Manager을(를) 엽니다.
2. 설정 패널을 열고 표시 탭을 선택합니다.
3. 사용 가능한 언어는 언어 드롭다운에서 사용할 수 있습니다.



ESSO-LM Agent에 대해 원하는 언어를 클릭합니다. 모든 ESSO-LM Agent 대화 상자와 도움말 화면이 선택한 언어로 표시됩니다.

ESSO-LM 설치 - 설치 마법사

ESSO-LM을(를) 사용하기 전에 설치 마법사가 ESSO-LM에 필요한 모든 정보가 있는지 확인합니다. 이것을 FTU(First Time Use) 마법사라고 합니다. ESSO-LM을(를) 사용하려면 요청한 정보를 제공해야 합니다.



설치 마법사를 취소하면 마법사를 완료하지 전까지 ESSO-LM을(를) 시작할 때마다 다시 나타납니다.

설치 마법사 작업 완료

이 마법사는 다음 작업 중 하나 이상을 진행합니다.

1. 사용자가 어떻게 로그인할 것인가를 선택해서 사용자를 새 ESSO-LM 사용자로 구성
2. 기존 로그인 정보 및 설정 복원
3. 특정 응용 프로그램에 대한 로그인 정보 추가



설치 마법사는 선택한 설치 옵션 및 네트워크 구성에 따라 다음 작업을 일부 또는 모두 건너뛸 수 있습니다.

기존 백업 복원

1. 기존 ESSO-LM 설정을 백업한 경우 **기존 사용자 설정 백업 복원** 확인란을 선택합니다. 이 옵션을 선택한 경우 ESSO-LM은(는) 저장된 설정에 따라 설치 과정을 완료합니다.
2. 계속하려면 **다음**을 클릭하십시오.

수행할 설치 작업

이 페이지에는 ESSO-LM의 로컬 설치에 필요한 설치 작업이 나열됩니다.

설치를 시작하려면 **다음**을 클릭하십시오.

로그온 방법 선택

1. 드롭다운 목록 상자에서 기본 로그인 방법에 사용할 인증자를 선택합니다. 일반적인 설치에서 이것은 Windows에 로그인하여 ESSO-LM에 로그인할 수 있는 **Windows 로그인 플러그인**입니다.. 즉, Windows 암호를 사용하여 암호로 보호된 응용 프로그램에 액세스합니다.
2. 네트워크 리소스 및 관리에 따라 다음과 같은 다른 기본 로그인 방법을 선택할 수 있습니다.
 - Windows Logon v2 Windows에 로그인하는 방식으로 SSO에 로그인할 수 있는
 - LDAP LDAP 디렉토리에 로그인하는 방식으로 SSO에 로그인할 수 있는
 - LDAP v2 Windows에 로그인하는 방식으로 SSO에 로그인할 수 있는
 - Authentication Manager Authentication Manager는 여러 로그인 방법으로 SSO에 인증을 허용하는 기능을 추가합니다.
 - Smart Card MS-CAPI 가능 스마트 카드를 사용하여 SSO에 로그인할 수 있는 플러그인
 - Read-Only Smart Card 읽기 전용 스마트 카드를 사용하여 SSO에 로그인할 수 있는 플러그인
 - Entrust Entrust PKI 및 Entelligence 클라이언트에 로그인하는 방식으로 ESSO-LM에 로그인할 수 있는 플러그인
 - RSA SecurID RSA SecurID 토큰으로 생성된 1회용 암호를 사용하여 SSO에 로그인할 수 있는 플러그인
 - Proximity Card 근접식 카드로 인증을 지원하는 인증자 플러그인

3. 선택한 후에 **다음**을 클릭하여 계속 진행합니다.
4. 자세한 내용은 **기본 로그인 방법**을 참조하십시오.

기본 로그인 방법 선택


기본 로그인 방법으로 **Windows** 인증을 선택하는 경우 **Windows** 네트워크 로그인 프롬프트가 나타납니다. 표시된 사용자 이름 및 도메인의 **Windows** 네트워크 암호를 입력하고 **확인**을 클릭합니다.

스마트 카드 삽입


기본 로그인 방법으로 스마트 카드를 선택하는 경우 스마트 카드 프롬프트가 나타납니다. 스마트 카드를 삽입한 다음 **PIN**을 입력합니다. **확인**을 클릭합니다.

공유 암호 답변 입력

Windows 인증 v2를 선택할 경우 시스템 구성에 따라 하나 이상의 공유 암호 질문이 나타날 수 있습니다. 이 기능은 추가 보안을 위해 사용됩니다. 표시된 질문에 대한 답변을 최소 길이로 입력하고 **확인**을 클릭합니다.

 나중에 **기본 로그인 확인** 시마다 공유 암호 변경 옵션을 선택하여 언제든지 공유 암호를 변경할 수 있습니다.

응용 프로그램 로그인 추가

 이 페이지는 관리자가 미리 구성된 응용 프로그램 목록을 제공하는 경우에 나타납니다. 이 페이지에서 각 응용 프로그램의 인증 정보를 저장할 수 있습니다.

1. 사용하는 각 응용 프로그램에 대한 **사용자 이름/ID, 암호** 및 기타 요청한 정보를 입력합니다. 확인을 위해 하나 이상의 항목을 재입력해야 하는 경우도 있습니다.
2. 계속하려면 **다음**을 클릭하십시오.

설치 마법사 - 완료

설치를 완료하기 전에 변경하려면 **뒤로**를 눌러 이전 설치 마법사 페이지로 돌아갑니다.

또는, **마침**을 눌러 설치를 완료합니다. 이제 **ESSO-LM**을(를) 사용할 수 있습니다.

기본 로그인 방법

ESSO-LM을(를) 처음 설치하면 인증자라고도 하는 기본 로그인 방법을 선택하라는 메시지가 나타납니다.

인증자에게 제공하는 인증 정보(사용자 이름/ID, 암호 및 기타 정보)는 해당 사용자가 컴퓨터와 네트워크의 인증된 사용자인지 식별하는 데 사용됩니다.

대부분의 경우에 기본 로그인은 Windows이고 기본 로그인 인증 정보는 Windows 사용자 이름/ID, 암호 및 네트워크 도메인입니다.

ESSO-LM은(는) 대부분의 Windows 응용 프로그램, 호스트/메인프레임 응용 프로그램 및 암호로 보호된 웹 사이트를 포함하여 암호가 필요한 모든 상황에서 기본 로그인 방법을 사용해야 합니다.


이것은 기본 로그인 정보를 사용하여 처음 로그인한 사용자와 동일한지 확인합니다.

설치 및 리소스에 따라 기본 로그인은 다음 중 하나가 될 수 있습니다.

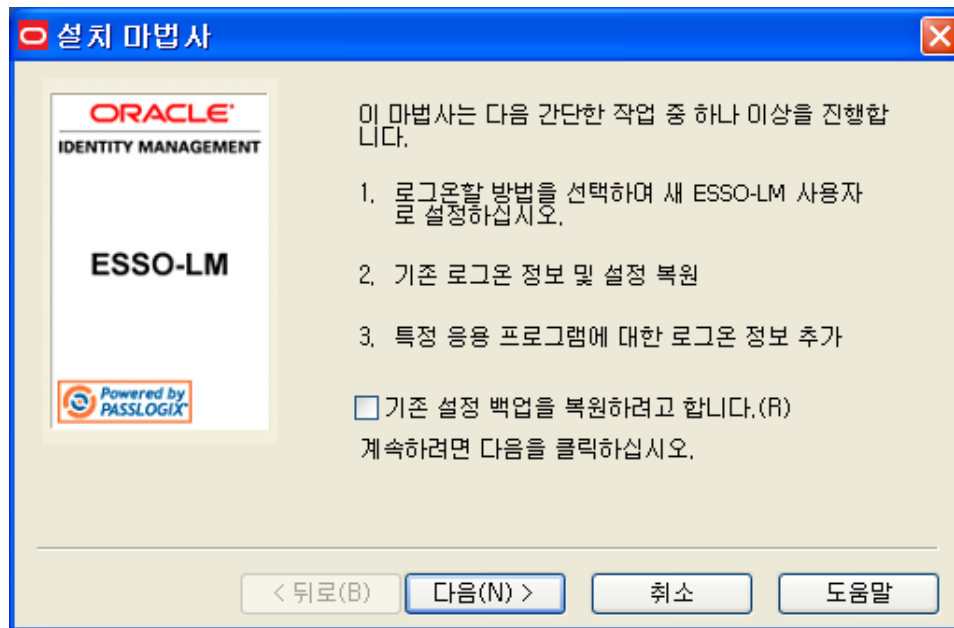
- Windows Logon v2 Windows에 로그인하는 방식으로 SSO에 로그인할 수 있는
- LDAP LDAP 디렉토리에 로그인하는 방식으로 SSO에 로그인할 수 있는
- LDAP v2 Windows에 로그인하는 방식으로 SSO에 로그인할 수 있는
- Authentication Manager Authentication Manager는 여러 로그인 방법으로 SSO에 인증을 허용하는 기능을 추가합니다.
- Smart Card MS-CAPI 가능 스마트 카드를 사용하여 SSO에 로그인할 수 있는 플러그인
- Read-Only Smart Card 읽기 전용 스마트 카드를 사용하여 SSO에 로그인할 수 있는 플러그인
- Entrust Entrust PKI 및 Entelligence 클라이언트에 로그인하는 방식으로 ESSO-LM에 로그인할 수 있는 플러그인
- RSA SecurID RSA SecurID 토큰으로 생성된 1회용 암호를 사용하여 SSO에 로그인할 수 있는 플러그인
- Proximity Card 근접식 카드로 인증을 지원하는 인증자 플러그인

기본 로그인 방법 변경

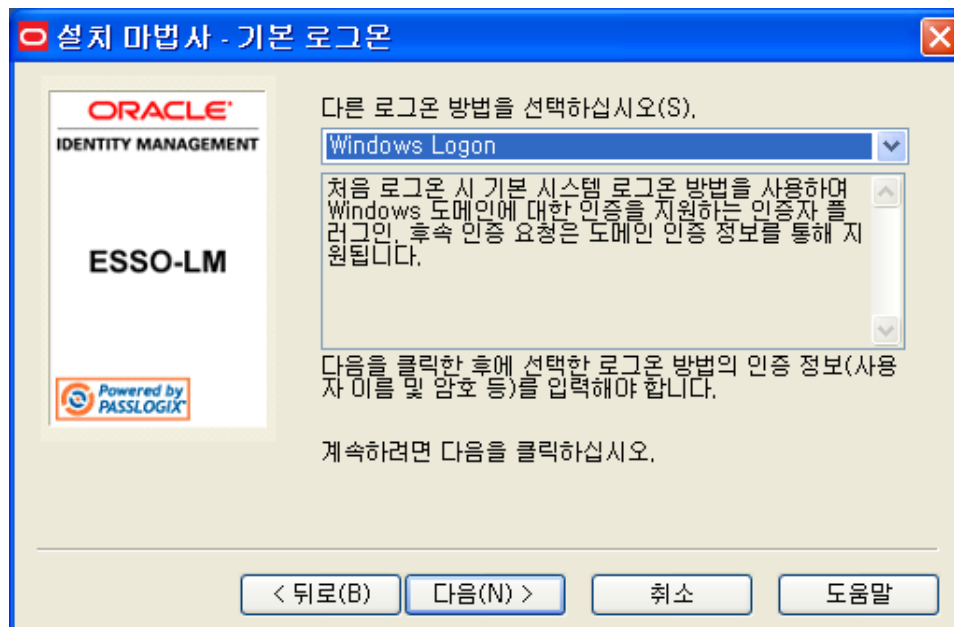
언제든지 기본 로그인 방법을 변경할 수 있고 필요에 따라 인증자를 설치하거나 제거할 수 있습니다.

ESSO-LM 트레이 아이콘  을 눌러 바로 가기 메뉴를 표시합니다. 구성을 가리킨 다음 로그인 방법 변경을 클릭합니다.

1. Logon Manager을(를) 엽니다.
2. 설정 대화 상자에서 인증 탭을 클릭합니다.
3. 기본 로그인 방법에서 변경을 클릭합니다.
4. 기본 로그인 변경에 필요한 단계를 보여주는 설치 마법사가 나타납니다. 계속하려면 다음을 클릭하십시오.



5. 현재 기본 로그인을 입력하라는 메시지가 나타납니다. 기본 로그인 암호를 입력한 다음 **확인**을 클릭합니다.
6. 설치 마법사가 기본 로그인 선택 페이지를 표시합니다. 드롭다운 목록 상자에서 기본 로그인 방법을 선택한 후에 **다음**을 클릭하여 계속 진행합니다.



7. 새 기본 로그인 인증 정보를 입력하라는 메시지가 나타납니다. 사용자 ID와 암호를 입력하고 추가 정보를 입력하거나 선택한 다음 **확인**을 클릭합니다.



새 기본 로그인이 스마트 카드인 경우 판독기에 카드를 삽입하고 개인 식별 번호(PIN)를 입력하라는 메시지가 나타납니다. 새 기본 로그인이 지문 인식 장치인 경우 지문 리더에 손가락을 올려 놓으라는 메시지가 나타납니다.

8. 설치 마법사가 새 인증에 성공했음을 확인합니다. 다음을 수행할 수 있습니다.

- 변경 사항을 취소하고 이전 기본 로그인 방법을 복원하려면 **취소**를 클릭합니다.
또는
- 기본 로그인 변경을 완료하려면 **완료**를 클릭합니다. **기본 로그인 방법** 대화 상자가 나타납니다. **닫기**를 눌러 이 대화 상자를 닫습니다.

기본 로그인 방법 확인

ESSO-LM을(를) 이 컴퓨터에 처음 로그인한 사용자와 동일한지 주기적으로 확인하도록 구성할 수 있습니다.

암호로 보호된 응용 프로그램을 시작할 때 마지막 자동 로그인 이후 일정 시간이 경과한 경우(기본값은 15분) ESSO-LM은(는) 기본 로그인 암호를 요구합니다. 기본 로그인으로 암호 이외의 로그인 방법(스마트 카드, 토큰, 지문 인식)을 사용하는 경우 적절한 인증 방법(PIN, 지문 등)을 제공하라는 메시지가 나타납니다.

ESSO-LM은(는) 또한 사용자가 응용 프로그램 암호를 수정하거나 기타 로그인 관리 작업을 수행하거나 응용 프로그램 로그인 자체에서 요구하는 경우 이러한 검사를 자동으로 수행합니다.

설정 대화 상자의 **인증 탭**에서 **타이머** 설정을 변경하는 방식으로 시간을 변경하거나 이 기능을 비활성화할 수 있습니다.



사용하는 기본 로그인과 관리자가 적용한 설정에 따라 ESSO-LM을(를) 처음 설치할 때 공유 암호를 답변하라는 메시지가 나타날 수도 있습니다.

공유 암호를 사용하는 경우 공유 암호 답변을 변경하는 옵션이 있습니다. 이렇게 하려면 **확인 질문에 대한 답변 변경** 확인란을 선택합니다.

기본 로그인 방법 설치

ESSO-LM 설치 시 하나 이상의 인증자를 설치하는 옵션이 있습니다. 일부 인증자를 설치하지 않은 경우 이 과정을 사용하여 설치할 수 있습니다. 현재 설치된 인증자는 기본 로그인 방법 대화 상자에 나열됩니다. **기본 로그인 방법**을 참조하십시오.



다음 기본 로그인 방법 설치 및 제거 과정은 일반적으로 관리자가 수행하도록 예약되어 있습니다.

추가 로그인 방법 설치

1. 제어판을 열고 컴퓨터의 운영 체제에 따라 **프로그램 추가/제거** 또는 **프로그램 및 기능**을 선택합니다.
2. **ESSO-LM**을(를) 선택합니다.
3. 컴퓨터의 운영 체제에 따라 **변경** 또는 **추가/제거**를 클릭합니다. ESSO-LM 설치 마법사가 나타납니다.
4. 화면 내용을 읽고 **다음**을 클릭합니다.
5. **수정** 옵션을 선택한 후에 **다음**을 클릭합니다.
6. **인증자** 옆의 **+** 기호를 클릭하여 목록을 확장합니다.
7. 암호 창 옆의 설치할 **X** 아이콘을 클릭합니다.
8. 바로 가기 메뉴에서 **이 기능은 로컬 하드 드라이브에 설치됩니다**를 선택합니다.
9. 추가 인증자를 설치하려면 7단계와 8단계를 반복합니다.
10. **다음**을 클릭합니다.
11. 화면 내용을 읽고 **다음**을 클릭합니다.
12. 화면 안내에 따릅니다.

계정 관리

ESSO-LM은(는) 계정을 생성하는 두 가지 방법을 제공합니다.

- 인증 정보를 구성, 편집 및 관리할 수 있는 [Logon Manager](#)를 이용하여 계정을 생성할 수 있습니다.
- 로그인 시에 응용 프로그램의 로그인 요청을 감지하고 인증 정보를 저장할 수 있는 [자동 프롬프트](#) 기능을 사용하여 "즉석에서" 계정을 생성할 수 있습니다.



Windows 키를 누른 상태에서 **L**을 입력해서 ESSO-LM에 계정을 설정하라고 지시할 수도 있습니다(Windows XP 시스템 이외).

대상 응용 프로그램에서 인증을 위해 두 개 이상의 필드를 요구할 경우, 이 절차는 관리자의 지원이 필요합니다. 관리자에게 문의하십시오.

내 계정

내 계정 패널은 저장된 모든 계정을 표시하고 이를 통해 계정을 추가, 삭제, 복사 및 수정할 수 있습니다. 더 빠른 액세스를 위해 수정, 복사, 삭제 컨트롤도 컨텍스트 메뉴로 제공되어 목록에서 원하는 항목을 오른쪽 클릭하면 액세스할 수 있습니다. 이 패널의 컨트롤은 다음과 같습니다.

	추가	새 계정을 구성할 새 로그인 대화 상자를 시작합니다. 미리 구성된 계정을 사용할 수 있는 경우 여러 응용 프로그램 추가 옵션이 나타납니다. 여러 응용 프로그램 로그인 추가 를 참조하십시오.
	수정	계정 정보 또는 개별 계정의 자동 기능을 수정하는 계정 수정 대화 상자를 시작합니다. 또한, 원하는 항목을 오른쪽 클릭한 후 나타나는 컨텍스트 메뉴에서 수정 을 클릭하여 이 기능에 액세스할 수도 있습니다.
	복사	선택한 계정을 복제합니다. 응용 프로그램 이름 끝에 "(2)"가 추가되어 목록에 새 계정이 나타납니다. 또한, 원하는 항목을 오른쪽 클릭한 후 나타나는 컨텍스트 메뉴에서 복사 를 클릭하여 이 기능에 액세스할 수도 있습니다.
	삭제	선택한 로그온을 Logon Manager에서 제거합니다. "시스템에서 선택한 항목을 삭제하시겠습니까?"라는 확인 메시지가 나타납니다. 예 또는 아니오 를 선택합니다. 또한, 원하는 항목을 오른쪽 클릭한 후 나타나는 컨텍스트 메뉴에서 삭제 를 클릭하여 이 기능에 액세스할 수도 있습니다.
	모두 표시	자세히 보기를 선택하면 이 아이콘이 활성화되고 최소 하나의 계정 로그인이 지정되어 있습니다. 모두 표시 는 Logon Manager에 모든 사용자 이름/ID와 암호를 표시합니다. (이 기능은 관리자가 활성화한 경우에만 사용할 수 있습니다.)
	보기	최소 하나의 계정 로그온이 지정되어 있는 경우 계정 표시를 변경할 수 있습니다. 로그온을 아이콘이나 목록으로 또는 자세히 표시할 수 있습니다(Windows 탐색기 보기 옵션과 유사). 자세히를 선택하면 모두 표시 옵션이 활성화됩니다.
	새로 고침	관리자가 지정한 변경 사항으로 계정 설정을 업데이트합니다. (이 기능은 관리자가 활성화한 경우에만 사용할 수 있습니다.)
	도움말	ESSO-LM 도움말 파일을 시작합니다.

인증 정보 공유 계정

관리자가 두 개 이상의 계정이 암호 그룹의 동일한 사용자 이름과 암호를 공유하도록 구성할 수 있습니다. 한 계정의 인증 정보가 변경되면 그룹에 속한 다른 계정의 인증 정보도 변경됩니다.

단일 응용 프로그램에 대해 여러 인증 정보가 필요한 경우(예를 들어, Microsoft Outlook에서 여러 메일 계정을 가진 경우) 각각 다른 인증 정보를 가진 이러한 추가 "ID"를 이 기능에서 제외시켜야 합니다. 이 ID가 이미 추가한 응용 프로그램에 대해 생성 중인 새 로그인에 적용되면 새 로그온을 제외시킬 수 있는 옵션이 있습니다.

여러 계정 추가

관리자가 미리 구성된 계정의 목록을 제공한 경우, Logon Manager추가 단추는 여러 응용 프로그램을 추가할 수 있는 드롭다운 옵션을 표시합니다. 이 새 계정을 추가하려면 이 옵션을 선택하십시오.

구성된 인증 정보가 없는 계정

일부 계정은 Logon Manager에서 회색 아이콘이 있는 회색의 이탤릭체 텍스트로 나타날 수 있습니다. 이러한 계정을 사용하거나 수정을 선택하고 클릭하여 해당 계정을 수정하려고 하면 다음 메시지가 나타납니다.

현재 ESSO-LM에 구성되지 않은 응용 프로그램에 해당하는 인증 정보입니다.

이 메시지는 일반적으로 ESSO-LM이(가) 이전 버전에서 업그레이드되지 않은 경우에 나타납니다. 즉 인증 정보가 안전하게 저장되어 있지만 인증 정보를 넣을 위치를 ESSO-LM에게 알려주는 응용 프로그램 로그인 구성도 업그레이드할 필요가 있음을 나타냅니다. 관리자에게 문의하여 업데이트된 계정을 얻으십시오.

Logon Manager를 사용하여 선택한 계정 설정

Logon Manager에서 새 계정을 구성하기 위해 **추가**를 클릭합니다. 새 로그인 대화 상자가 나타납니다.

다음 과정은 새 로그인 대화 상자를 사용하여 각 응용 프로그램 유형에 대해 계정을 추가하는 방법을 나타냅니다.

과정은 각 유형에 대해 유사합니다. 응용 프로그램을 식별한 다음 인증 정보(사용자 이름/ID, 암호 및 응용 프로그램이 입력을 요구하는 기타 정보)를 제공합니다.

ESSO-LM이(가) 미리 구성되지 않은 **Windows** 응용 프로그램에 대해 로그인을 추가하는 경우 로그인 필드를 가리키고 클릭하여 사용자 이름/ID 및 암호 필드를 식별하라는 메시지가 표시됩니다.

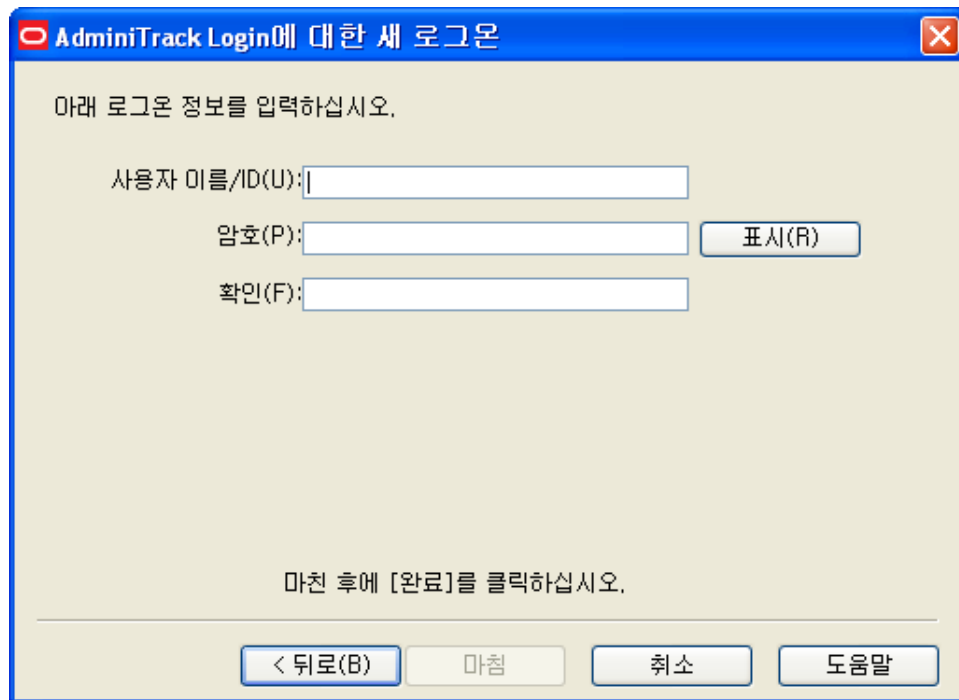
또한 단일 응용 프로그램에 대해 두 개 이상의 로그인을 생성할 수 있는 옵션이 제공됩니다. 이 옵션은 두 개 이상의 인증 정보 집합이 있는 응용 프로그램에 유용합니다(예: 단일 계정에서 여러 전자 메일 계정을 제공하는 경우).

ESSO-LM이(가) 두 개 이상의 인증 정보 집합을 가진 로그인을 감지하면 사용할 인증 정보를 선택할 수 있는 **로그온 선택** 대화 상자를 표시합니다.

Windows 응용 프로그램에 대해 로그인 추가

응용 프로그램 선택

1. 새 로그인 대화 상자에서 **Windows** 옵션을 선택하고 드롭다운 목록 상자에서 응용 프로그램을 선택합니다. 추가하려는 응용 프로그램이 목록에 없는 경우 **나열되지 않은 Windows 응용 프로그램에 대해 로그인 구성**을 참조하십시오.
2. **다음**을 클릭합니다. 인증 정보를 요구하는 새 로그인 대화 상자가 나타납니다.



AdminiTrack Login에 대한 새 로그인

아래 로그인 정보를 입력하십시오.

사용자 이름/ID(U):

암호(P): 표시(R)

확인(F):

마침 후에 [완료]를 클릭하십시오.

< 뒤로(B) 마침 취소 도움말

인증 정보 입력

- 응용 프로그램의 사용자 이름/ID, 암호를 입력하고 암호 확인에 암호를 재입력합니다. 표시를 클릭하여 암호를 표시할 수 있습니다.



설치하는 응용 프로그램의 요구 사항에 따라 Microsoft Outlook의 도메인 이름처럼 추가 필드를 입력하라는 메시지가 나타날 수도 있습니다.

반대로 일부 응용 프로그램은 사용자 이름/ID를 요구하지 않으며, 그럴 경우에는 사용자 이름/ID 상자가 흐리게 표시됩니다.

RSA SecurID 응용 프로그램을 설정하는 경우에는 PIN 및 소프트웨어 토큰을 입력하라는 요청을 받게 됩니다. PIN은 RSA 미들웨어를 통해 설정됩니다. 소프트웨어 토큰 필드는 사용 가능한 토큰의 일련 번호를 감지하면서 자동으로 수용합니다.

- 다음 중 하나를 수행합니다.

- 완료를 클릭합니다. ESSO-LM이(가) Logon Manager에 방금 생성한 계정을 나열합니다.
- 설정을 사용 가능한 경우 인증 정보 집합 추가를 선택한 다음 완료를 클릭합니다. ESSO-LM이(가) Logon Manager에 로그온을 추가하고 새 로그인 대화 상자를 다시 표시합니다.



암호 그룹에 속한 기존 응용 프로그램에 대해 새 로그온을 추가하는 경우 암호 공유 그룹에서 제외를 선택합니다. 이 응용 프로그램에 대해 처음 로그온을 생성하는 경우 이 확인란이 선택되지 않은 상태로 두십시오. 인증 정보를 공유하는 응용 프로그램을 참조하십시오.

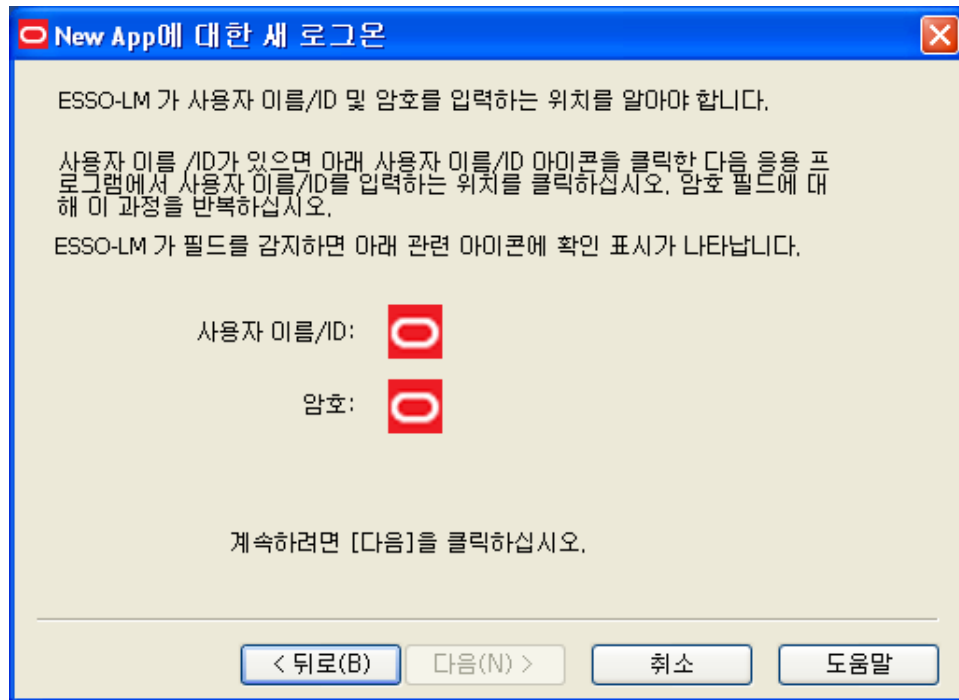
목록에 없는 Windows 응용 프로그램에 대해 로그인 구성

- 로그온을 설치할 Windows 응용 프로그램을 엽니다. 이 응용 프로그램은 대상 응용 프로그램입니다.

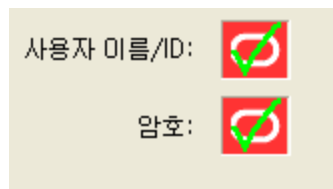


대상 응용 프로그램이 두 개 이상의 인증 필드를 요구하는 경우 이 과정은 관리자가 설정해야 합니다. 관리자에게 도움을 요청하십시오.

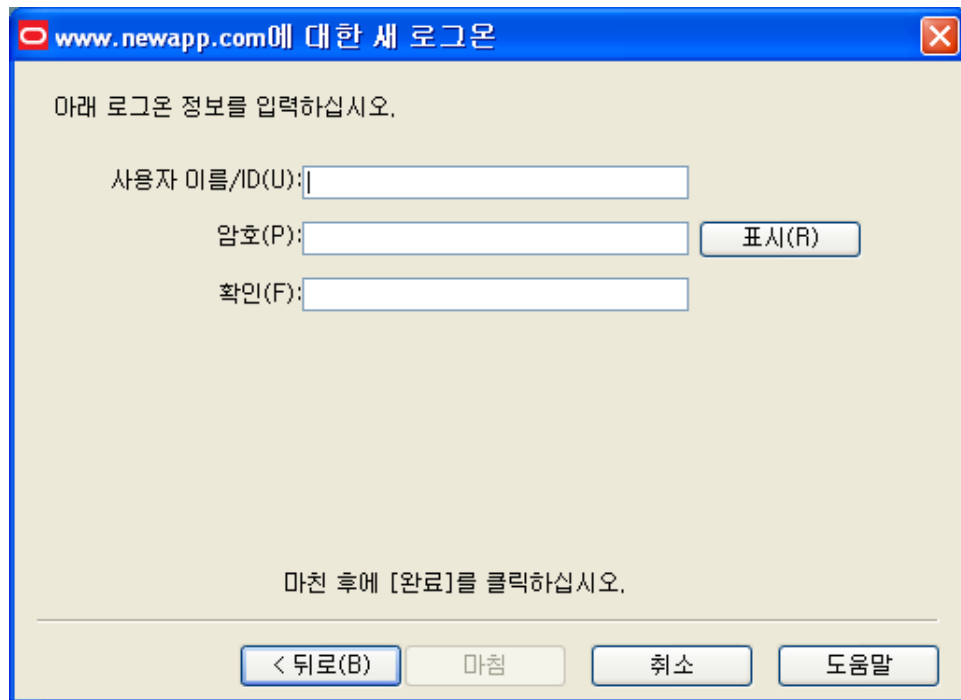
2. 대상 응용 프로그램의 로그인 대화 상자가 표시되면 ESSO-LM로 돌아갑니다. ESSO-LM와 대상 응용 프로그램의 로그인 대화 상자가 모두 보이도록 창을 배열합니다.
3. 새 로그인 대화 상자에서 **Windows** 옵션을 선택하고 드롭다운 목록 상자에서 목록에 없는 응용 프로그램(기본값)을 선택합니다.
4. 대상 응용 프로그램의 응용 프로그램 이름 및 설명(선택 사항)을 입력합니다.
5. 다음을 클릭합니다.
6. 새 로그인에 두 개의 아이콘이 표시됩니다.



7. 사용자 이름 /ID 아이콘을 클릭한 다음 대상 응용 프로그램의 로그인 대화 상자에서 사용자 이름 또는 사용자 ID 필드를 클릭합니다. 아이콘 위에 녹색 확인 표시가 나타납니다.
8. 암호를 클릭한 다음 대상 응용 프로그램의 로그인 대화 상자에서 암호 필드를 클릭합니다. 아이콘 위에 녹색 확인 표시가 나타납니다.



9. 다음을 클릭합니다. 인증 정보를 요구하는 새 로그인 대화 상자가 나타납니다.



인증 정보 입력

- 응용 프로그램의 **사용자 이름/ID**, **암호**를 입력하고 **암호 확인**에 암호를 재입력합니다. **표시**를 클릭하여 암호를 표시할 수 있습니다.
- 다음 중 하나를 수행합니다.
 - 완료**를 클릭합니다. ESSO-LM이(가) Logon Manager에 방금 생성한 로그온을 나열합니다. 또는
 - 설정을 사용 가능한 경우 **인증 정보 집합 추가**를 선택한 다음 **완료**를 클릭합니다. ESSO-LM이(가) Logon Manager에 로그온을 추가하고 **새 로그인** 대화 상자를 다시 표시합니다.



RSA SecurID 응용 프로그램을 설정하는 경우, **PIN** 및 **소프트웨어 토큰**을 입력하라는 요청을 받게 됩니다. 사용자의 **PIN**은 RSA 미들웨어를 통해 설정됩니다. 소프트웨어 토큰 필드는 사용 가능한 토큰의 일련 번호를 감지하면서 자동으로 수용합니다.

웹 사이트에 대해 로그인 추가

- 새 로그인 대화 상자에서 **웹** 옵션을 선택하고 드롭다운 목록 상자에서 웹 사이트를 선택합니다. 웹 사이트가 목록에 없는 경우 **목록에 없는 웹 사이트에 대해 로그인 추가**를 참조하십시오.
- 다음**을 클릭합니다. 인증 정보를 요구하는 새 로그인 대화 상자가 나타납니다.

인증 정보 입력

- 웹 사이트의 **사용자 이름/ID**, **암호**를 입력하고 **암호 확인**에 암호를 재입력합니다. **표시**를 클릭하여 암호를 표시할 수 있습니다.
- 다음 중 하나를 수행합니다.
 - 완료**를 클릭합니다. ESSO-LM이(가) Logon Manager에 방금 생성한 로그온을 나열합니다. 또는

- b. 설정을 사용 가능한 경우 **인증 정보 집합 추가**를 선택한 다음 **완료**를 클릭합니다. ESSO-LM이(가) Logon Manager에 로그인을 추가하고 **새 로그인** 대화 상자를 다시 표시합니다.



암호 그룹에 속한 기존 응용 프로그램에 대해 새 로그인을 추가하는 경우 **암호 공유 그룹**에서 **제외**를 선택합니다. 이 응용 프로그램에 대해 처음 로그인을 생성하는 경우 이 확인란이 선택되지 않은 상태로 두십시오. **인증 정보를 공유하는 응용 프로그램**을 참조하십시오.

목록에 없는 웹 사이트에 대해 로그인 추가

1. 새 로그인 대화 상자에서 **웹** 옵션을 선택합니다. 드롭 다운 목록 상자에서 **목록에 없는 웹 응용 프로그램**(기본 옵션)을 선택합니다. 웹 주소를 입력하는 텍스트 상자가 나타납니다.



대상 웹 사이트가 두 개 이상의 인증 필드를 요구하는 경우 이 과정은 SSO 관리자 리소스가 필요합니다. 관리자에게 도움을 요청하십시오.

2. 로그인을 설정하려는 웹사이트의 **URL**을 입력합니다.
3. **응용 프로그램 이름** 및 **설명**(선택 사항)을 입력합니다.

새 로그인

이 로그인에 대한 응용 프로그램 유형 선택:

☒ 웹(W) ☐ Windows(I) ☐ 메인프레임(M)

아래 목록에서 웹 응용 프로그램 선택:

목록에 없는 웹 응용 프로그램

URL(U) - http://

응용 프로그램 이름 및 설명 입력:

응용 프로그램 이름(A):

설명(D)(선택 사항):

참조(F):

계속하려면 [다음]을 클릭하십시오.

< 뒤로(B) 다음(N) > 취소 도움말

4. **다음**을 클릭합니다. 인증 정보를 요구하는 새 로그인 대화 상자가 나타납니다.

www.newapp.com에 대한 새 로그인

아래 로그인 정보를 입력하십시오.

사용자 이름/ID(U):

암호(P): 표시(R)

확인(F):

마침 후에 [완료]를 클릭하십시오.

< 뒤로(B) 마침 취소 도움말

인증 정보 입력

1. 웹 사이트의 사용자 이름/ID, 암호를 입력하고 암호 확인에 암호를 재입력합니다. 표시를 클릭하여 암호를 표시할 수 있습니다.
2. 다음 중 하나를 수행합니다.
 - 완료를 클릭합니다. ESSO-LM이(가) Logon Manager에 방금 생성한 로그온을 나열합니다.
또는
 - 설정을 사용 가능한 경우 인증 정보 집합 추가를 선택한 다음 완료를 클릭합니다. ESSO-LM이(가) Logon Manager에 로그온을 추가하고 새 로그인 대화 상자를 다시 표시합니다.

Oracle Enterprise Single Sign-on Logon 관리자

내 계정(M) 설정(S) 추가(A) 수정(M) 복사(C) 삭제(D) 모두 제거(E) 보기(V) 새로 고침(R) 도움말

응용 프로그램 이름	URL/모듈	사용...	암호	수정됨
AdminiTrack Login	adminitrack.com	*****	*****	2009-03-02 오후...
AdminiTrack Logon	http://www.adminitrack...	*****	*****	2007-07-05 오후...
AOL Migration Assistant	aol.com	*****	*****	2007-10-23 오전...
CRM Online - Secure Customer...	salesforce.com	*****	*****	2007-08-06 오후...
Google Accounts	google.com	*****	*****	2007-12-07 오전...
https://login.yahoo.com/config...	https://login.yahoo.com...	*****	*****	2008-03-18 오후...
IEEE - myIEEE	ieee.org	*****	*****	2008-03-20 오전...
Kodakgallery.com Sign in to Ko...	kodakgallery.com	*****	*****	2007-12-03 오전...
LinkedIn: Home	linkedin.com	*****	*****	2008-08-26 오전...
Log in TechRepublic	com.com	*****	*****	2007-10-03 오전...
Merriam-Webster Account	m-w.com	*****	*****	2008-06-06 오후...
New Application	imdb.com	*****	*****	2009-03-05 오전...
Outlook 2003		*****	*****	2007-01-30 오...
Passlogix Extranet > Home	extranet.passlogix.com	*****	*****	2008-02-29 오후...
Passportal-Extranet	https://passportal.passl...	*****	*****	2008-10-27 오전...
Phone User Registration	phonezoo.com	*****	*****	2007-07-11 오후...
Plum Benefits - Login	plumbenefits.com	*****	*****	2007-09-06 오후...
Registration - CBSSports.com	sportsline.com	*****	*****	2007-11-01 오전...

호스트/메인프레임 응용 프로그램에 대해 로그인 추가

- 새 로그인 대화 상자에서 **메인프레임** 옵션을 선택합니다.
- 대상 응용 프로그램의 **응용 프로그램 이름** 및 **설명**(선택 사항)을 입력합니다.
- **다음**을 클릭합니다. 인증 정보를 요구하는 새 로그인 대화 상자가 나타납니다.

인증 정보 입력

1. 웹 사이트의 **사용자 이름/ID**, **암호**를 입력하고 **암호 확인**에 암호를 재입력합니다. **표시**를 클릭하여 암호를 표시할 수 있습니다.
2. 다음 중 하나를 수행합니다.
 - **완료**를 클릭합니다. ESSO-LM이(가) Logon Manager에 방금 생성한 로그온을 나열합니다.
또는
 - 설정을 사용 가능한 경우 **인증 정보 집합 추가**를 선택한 다음 **완료**를 클릭합니다. ESSO-LM이(가) Logon Manager에 로그온을 추가하고 **새 로그인** 대화 상자를 다시 표시합니다.

자동 프롬프트를 사용하여 계정 구성

자동 프롬프트 기능을 사용하려면 [설정 대화 상자](#)의 **응답** 탭에서 활성화해야 합니다.

1. **Logon Manager**을(를) 엽니다.
2. **설정** 대화 상자에서 **응답** 탭을 클릭합니다.
3. **자동 프롬프트** 확인란이 선택되었는지 확인합니다. 선택되지 않았으면 선택한 다음 **제출**을 클릭합니다.



자동 프롬프트 기능은 ESSO-LM 설치 시 기본적으로 활성화됩니다. 관리자가 모든 사용자에 대해 자동 프롬프트를 활성화하거나 비활성화할 수 있습니다.

자동 프롬프트가 활성화되어 있을 경우 ESSO-LM은(는) 사용자가 암호로 보호된 응용 프로그램이나 웹 사이트를 만나면 자동으로 감지합니다. 사용자가 이미 해당 응용 프로그램이나 웹 사이트에 인증 정보를 제공한 경우 ESSO-LM은(는) 자동으로 해당 필드에 사용자의 인증 정보를 입력하고 로그인합니다.

이미 인증 정보를 제공한 계정의 예:

이미 인증 정보를 제공한 응용 프로그램인 Lotus Notes를 실행합니다. 사용자가 Lotus Notes를 여는 즉시 ESSO-LM는 로그인 화면의 인증 정보 요청을 인식합니다.

ESSO-LM은(는) 해당 필드에 사용자의 암호를 입력하고 **확인** 단추를 클릭하면 Lotus Notes에 로그인합니다.

인증 정보를 제공하지 않은 계정의 예:

반대로 아직 인증 정보를 제공하지 않은 응용 프로그램 또는 웹 사이트를 실행합니다.

ESSO-LM가 이전에 인증 정보를 저장하지 않은 응용 프로그램을 감지하면 관리자가 "자동 프롬프트" 기능을 비활성화하지 않은 경우 "새 로그인" 대화 상자가 나타나 해당 응용 프로그램에 대한 로그인 정보를 추가할 것을 요청합니다.

에 대한 새 로그인

ESSO-LM에서 이 응용 프로그램의 인증 정보를 저장하게 하려면 아래에 로그인 정보를 입력하십시오. 나중에 인증 정보를 입력하려면 취소를 클릭하십시오(사용 가능한 경우). 이 프롬프트가 다시 나타나지 않게 하려면 사용 안 함을 클릭하십시오(사용 가능한 경우).

사용자 이름/ID(U):

암호(P): 표시(B)

확인(F):

저장(S) 취소 사용 안 함(D) 도움말(H)

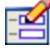
새 로그인 대화 상자가 나타나면 다음 중 하나를 수행하십시오.

- 응용 프로그램에 대한 로그인을 추가하려는 경우 표시된 필드를 입력하고 **확인**을 클릭합니다. ESSO-LM는 정보를 저장하고 사용자가 해당 응용 프로그램을 실행할 때마다 이 응용 프로그램에 자동으로 로그인하게 해줍니다.
- 일시적으로 응용 프로그램에 대한 로그인 추가를 지연하려는 경우 **취소**(가능한 경우)를 클릭합니다. ESSO-LM는 다음 번에 응용 프로그램을 실행하면 로그인을 추가할 것을 요청합니다.
- 영구적으로 감지된 응용 프로그램에 대한 새 로그인 프롬프트를 비활성화하려는 경우 **비활성화**(가능한 경우)를 클릭합니다. ESSO-LM는 더 이상 해당 응용 프로그램에 대한 로그인 정보 추가를 요청하지 않으며 이 응용 프로그램을 설정 패널의 **제외** 탭에 있는 비활성화된 응용 프로그램에 추가합니다.



응용 프로그램을 비활성화하려는 경우 ESSO-LM 트레이 아이콘에서 "ESSO-LM를 사용하여 로그인"을 선택하면 다시 활성화할 수 있습니다. ESSO-LM가 다음 번에 응용 프로그램을 실행할 때 자동으로 인증 정보에 대해 요청하도록 설정하고 싶은 경우 **제외** 목록에서 해당 응용 프로그램을 제거하십시오.

계정 수정

Logon Manager의 수정 아이콘  을 사용하거나 계정을 두 번 클릭해서 **개별** 로그인의 계정 정보 또는 자동 기능을 수정할 수 있습니다. 이 대화 상자에서 다음을 수행할 수 있습니다.

- 로그인이 응용 프로그램으로 보내는 **사용자 이름/ID, 암호** 및 기타 필드를 변경합니다.
- 이전 암호를 복원합니다. 로그인 암호를 변경한 경우 다음에 해당 로그인에 대해 로그인 속성 대화 상자를 열면 **이전 암호 복원** 단추가 나타납니다. 이 단추는 가장 최근에 변경되기 전에 사용한 암호로 되돌릴 수 있는 옵션을 제공합니다.
- 응용 프로그램 정보를 편집합니다. **사용자 이름/ID, 암호, 응용 프로그램 이름** 및 **설명**을 편집합니다.
- 선택한 계정에 대해 자동 응답 옵션을 켜거나 끕니다.
- **자동 인식**. 이 설정은 응용 프로그램이 인증 정보를 요청할 때 ESSO-LM이(가) 자동으로 자격 증명을 제공해야 하는지를 지정합니다.

이 기능을 활성화하면 ESSO-LM은(는) 사용자가 로그인하는 응용 프로그램과 웹 사이트를 자동으로 인식합니다.

이 기능을 비활성화하면 ESSO-LM이(가) 로그인 요청에 응답하는 것을 수동으로 요청해야 합니다. 이 작업은 시스템 트레이 아이콘 메뉴에서 할 수 있습니다. **ESSO-LM을(를) 사용하여 로그인** 을 선택합니다.

자동 인식 확인란에는 세 가지 다른 상태가 있습니다.

- 비어 있는 체크 표시는 선택한 응용 프로그램에 대해 켜져 있다는 것을 의미합니다.
- 체크 표시는 선택한 응용 프로그램에 대해 켜져 있다는 것을 의미합니다.
- 녹색 상자는 글로벌 설정이 선택한 응용 프로그램에 대한 작업을 정의한다는 것을 의미합니다.
- **자동 제출**. 이 설정은 ESSO-LM이(가) 응용 프로그램에 인증 정보를 자동으로 제출해야 하는지를 지정합니다. 예를 들어, 로그인을 시작하려면 **확인, 제출**, 또는 **입력**을 선택합니다.



시스템 구성에 따라 **자동 인식** 및 **자동 제출** 옵션을 사용할 수 있거나 사용할 수 없을 수 있습니다.

모든 응용 프로그램에 대해 자동 인식을 설정하려면 **설정 대화 상자**의 **응답** 탭에 있는 **자**

동 인식 옵션을 사용하십시오.

이 대화 상자의 설정은 글로벌 자동 인식 설정보다 우선 적용됩니다.

계정을 수정하려면

1. Logon Manager을(를) 엽니다.
2. 내 계정 패널에서 인증 탭을 클릭합니다.
3. 목록에서 계정을 강조 표시하고 수정 아이콘을 클릭하거나 계정을 두 번 클릭합니다. 선택한 계정에 대한 수정 대화 상자가 나타납니다.

Visual SourceSafe

사용자 이름/ID(U): user

암호(P): ●●●●●●●● 표시(R)

응용 프로그램 유형: Windows - 목록에 없음

응용 프로그램 이름 Visual SourceSafe

설명(D): VSS

옵션:

☒ 자동 인식(Z) - 응용 프로그램이 이 로그인 정보를 요청했음을 ESSO-LM 가 자동으로 인식하고 해당 정보를 제공합니다.

☒ 자동 제출(S) - ESSO-LM 가 응용 프로그램에 이 로그인 정보를 자동으로 제출합니다(예: [확인] 또는 Enter 키 선택)

확인(O) 취소(C) 도움말(H)



계정이 회색 텍스트로 나타날 경우 수정:

"현재 ESSO-LM에 구성되지 않은 응용 프로그램에 해당하는 인증 정보입니다."를 클릭하면 이 메시지가 나타납니다.

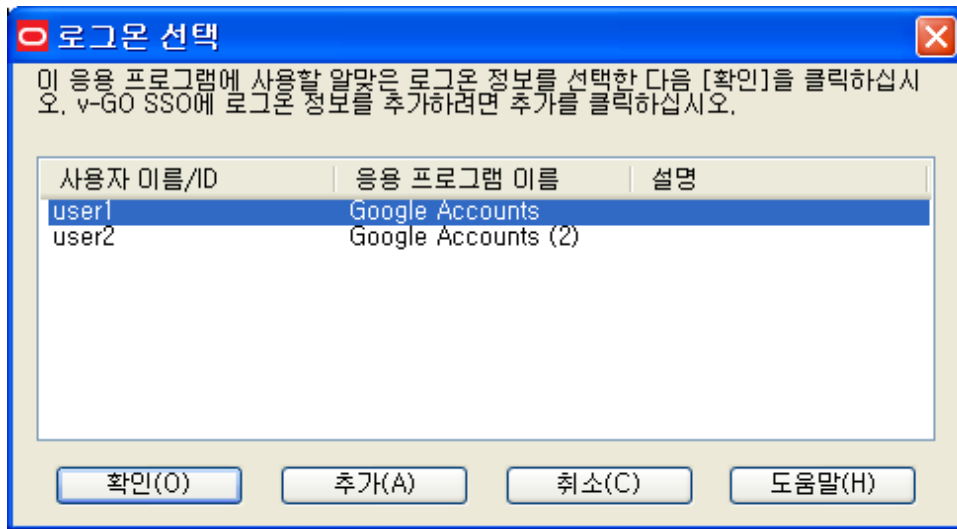
자세한 내용은 구성된 로그온이 없는 인증 정보를 참조하십시오.

4. 필요한 경우 정보를 수정합니다.
5. 변경을 완료한 후에 확인을 클릭합니다.

로그온 선택 대화 상자

같은 계정에 대해 두 개 이상의 다른 인증 정보 집합이 있을 수 있습니다. 이러한 경우 ESSO-LM이(가) 이러한 계정을 모두 인식하고 로그인할 계정을 선택하는 메시지를 표시하도록 설정할 수 있습니다. 이렇게 하려면 각 계정에 대해 별도의 인증 정보를 생성합니다.

응용 프로그램이나 웹 사이트를 열면 ESSO-LM이(가) 로그인 선택 대화 상자를 표시합니다.



열 이름 제목을 클릭하면 모든 열을 정렬할 수 있습니다. 정렬 순서를 선택하면 이 대화 상자가 다음에 나타나면 순서가 유지되고 같은 열이 정렬됩니다. *이 기능은 버전 10.1.4.1.0에 새로 추가되었습니다.

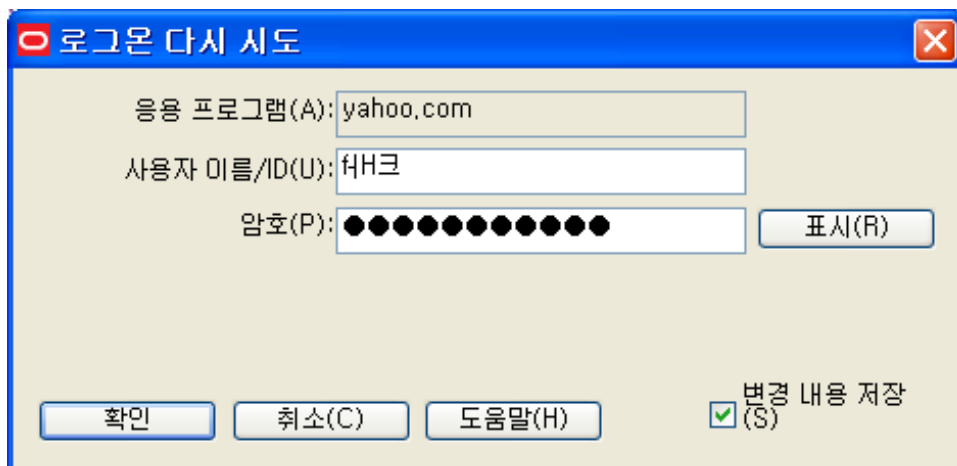
다음 중 하나를 수행합니다.

- 로그인 할 계정을 선택하고 **확인**을 클릭합니다.
- **추가**를 클릭해서 이 계정의 다른 인증 정보를 추가합니다.
- 이 대화 상자를 닫으려면 **취소**를 클릭합니다. ESSO-LM은(는) 사용자를 응용 프로그램에 로그인하지 않을 것입니다.

로그온 시도 대화 상자

자동 인식 기능이 활성화된 경우 ESSO-LM은(는) 응용 프로그램이나 웹 사이트의 로그인 및 암호 변경 요청을 자동으로 감지하고 응답합니다.

로그인을 설치할 때 틀린 암호를 입력하거나 다른 컴퓨터에서 응용 프로그램의 암호를 변경하면 ESSO-LM이(가) 부정확한 암호를 제공하게 됩니다. 이러한 상황이 발생하면 응용 프로그램이 로그인 요청을 반복하고 ESSO-LM이(가) 로그인 시도 대화 상자를 표시합니다.



틀린 암호를 입력하거나 다른 컴퓨터에서 암호를 변경한 경우에는 로그인 시도 대화 상자가 나타납니다.

이 대화 상자는 **사용자 이름/ID, 암호** 및 필요한 경우 추가 로그인 필드가 정확한지 검토하도록 요구합니다.

다음 중 하나를 수행합니다.

- 표시를 클릭해서 입력한 암호를 표시합니다.
- 필요한 경우 로그인 정보를 수정하고 **확인**을 눌러 다시 로그인을 시도합니다.



변경 사항 저장 확인란을 선택하면 다음에 이 응용 프로그램이나 웹 사이트에 로그인할 때 ESSO-LM이(가) 동일한 인증 정보를 사용합니다. 입력한 새 인증 정보가 나중에 사용되도록 저장되는 것을 원하지 않으면 이 옵션을 선택 해제하십시오.

- ESSO-LM을(를) 다시 시작하거나 Logon Manager에서 **로그온 속성을 수정** 할 때까지 응용 프로그램이나 웹 사이트에 대한 추가 로그인 시도를 중단하려면 **취소**를 클릭합니다.

로그온 루프

웹 메일 서비스와 같은 일부 응용 프로그램은 ESSO-LM이(가) 로그인 양식을 인식하고 자동으로 응용 프로그램에 다시 로그인해 주는 로그아웃 시 로그인 페이지를 표시합니다. 이것은 무한한 "로그온 루프"를 생성해서 응용 프로그램에서 로그아웃되는 것을 방지합니다. 이 루프가 발생하는 것을 방지하기 위해 관리자는 ESSO-LM이(가) 마지막 로그인 이후 일정 시간 동안 응용 프로그램에 로그인하는 것을 방지하는 로그인 유예 기간을 활성화할 수 있습니다.

관리자는 또한 사용자가 로그아웃할 때 ESSO-LM이(가) 응용 프로그램에 다시 로그인할 것인지를 묻도록 구성할 수도 있습니다. 각각의 경우에 ESSO-LM은(는) 유예 기간이 만료되기까지 또는 응용 프로그램을 닫고 다시 열기까지(둘 중 먼저 발생하는 경우) 응용 프로그램에 자동으로 로그인하지 않을 것입니다.

로그온 루프가 발생하면 관리자에게 유예 기간 기능의 활성화에 대해 문의하십시오.

**이 기능은 버전 10.1.4.1.0에 새로 추가되었습니다.*

설정

Logon Manager의 설정 옵션을 사용하여 ESSO-LM 구성 옵션을 제어할 수 있습니다.



설정 탭 전체에서는 변경하기 전까지 **적용** 및 **취소** 단추를 사용할 수 없습니다. 변경을 한 후에는 **적용**을 클릭해서 변경 사항을 구현하거나 **취소**를 클릭해서 변경 사항을 무시할 수 있습니다.

설정 탭에서 변경한 사항은 **적용**을 클릭해야 반영됩니다.

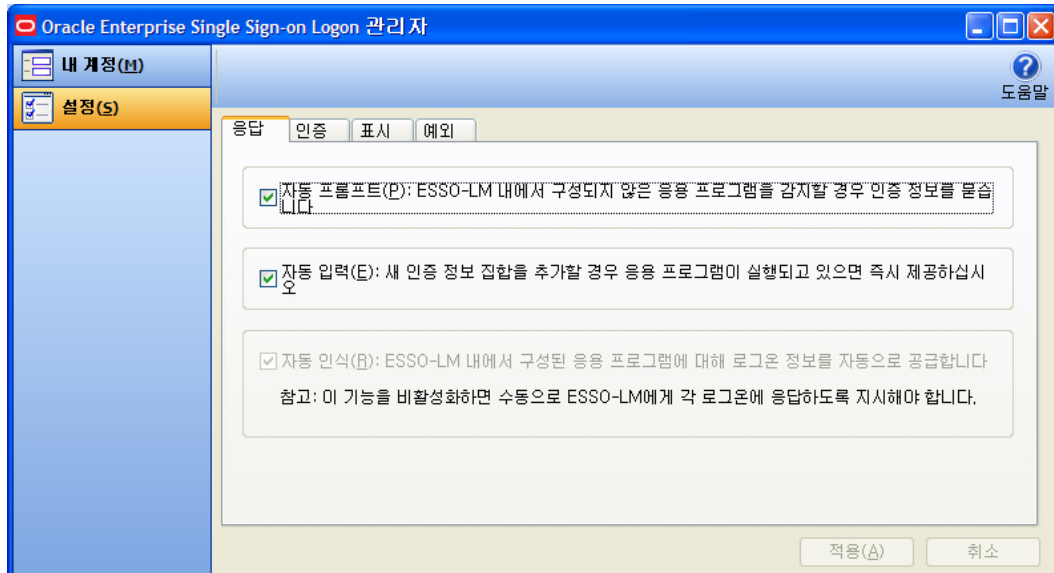
ESSO-LM 설정을 보거나 변경하려면

1. Logon Manager을(를) 엽니다.
2. **설정** 패널을 클릭합니다.
3. 다음 탭을 사용할 수 있습니다.

- 응답
- 인증
- 표시
- 예외

설정: 응답 탭

응답 탭을 사용하여 ESSO-LM 암호 기능을 제어할 수 있습니다.



관리자가 아래 나오는 설정을 활성화/비활성화하거나 재정의하는 경우가 있습니다.

자동 프롬프트

자동 프롬프트 설정은 ESSO-LM 안에 구성되지 않은 응용 프로그램으로부터 인증 정보 요청을 감지할 때 ESSO-LM이(가) 인증 정보를 요청해야 하는지를 지정합니다.

이 기능을 활성화하면 ESSO-LM이(가) 암호로 보호된 응용 프로그램과 웹 사이트를 자동으로 인식하고 "ESSO-LM이(가) 이 응용 프로그램의 로그인 정보를 기억하도록 하시겠습니까?" 메시지가 표시됩니다.

자세한 내용은 [자동 프롬프트를 사용하여 로그인 설치](#)를 참조하십시오.

자동 실행

자동 실행 설정은 사용자가 인증 정보를 저장한 직후에 ESSO-LM이(가) 응용 프로그램에 인증 정보를 제공해야 하는지를 지정합니다.

이 기능을 활성화할 경우 사용자가 해당 응용 프로그램 또는 웹 사이트의 계정을 설치하면 ESSO-LM이(가) 응용 프로그램 또는 웹 사이트에 즉시 로그인합니다.

자동 인식

자동 인식 설정은 응용 프로그램이 인증 정보를 요청할 때 ESSO-LM이(가) 자동으로 자격 증명을 제공해야 하는지를 지정합니다.

이 기능을 활성화하면 ESSO-LM은(는) 응용 프로그램과 웹 사이트를 인식하고 사용자를 자동으로 로그인합니다.

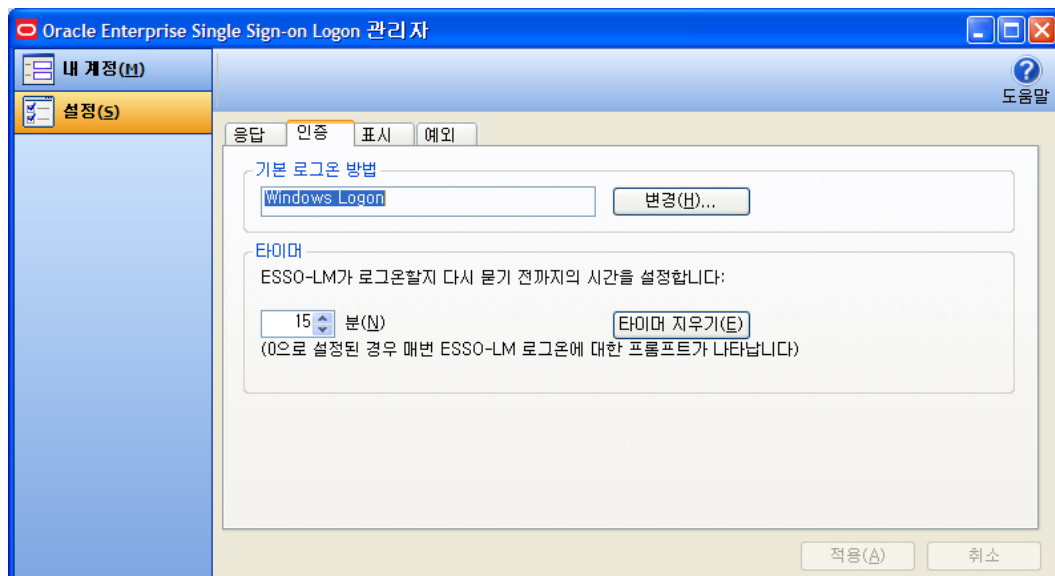
이 기능을 비활성화하면 로그인 요청에 대해 응답하도록 ESSO-LM에 수동으로 요청해야 합니다. 이 작업은 시스템 트레이 아이콘 메뉴에서 할 수 있습니다. **ESSO-LM을(를) 사용하여 로그온**을 선택합니다.

응답 설정 보기 또는 수정

1. **Logon Manager**을(를) 엽니다.
2. **설정** 대화 상자에서 **응답** 탭을 클릭합니다.
3. 변경을 마친 후에 다음 중 하나를 수행합니다.
 - a. **적용**을 눌러 설정 대화 상자를 닫지 않고 변경 사항을 확인한 다음 다른 설정 탭을 선택합니다.
 - b. **취소**를 눌러 변경 사항을 무시합니다.

설정: 인증 탭

응답 탭을 사용하여 ESSO-LM 인증 기능을 제어할 수 있습니다.





관리자가 아래 나오는 설정을 활성화/비활성화하거나 재정의하는 경우가 있습니다.

기본 로그인 방법

다양한 로그인 방법을 통해 ESSO-LM에 인증할 수 있습니다. 기본 로그인 방법은 사용하기로 선택한 인증 방법입니다. 여러 개의 인증자를 설치할 수는 있지만 하나의 기본 인증 방법만 가질 수 있습니다.

이 설정으로 기본 인증 메커니즘으로 적용할 로그인 방법을 선택할 수 있습니다.

로그인 방법을 변경하려면 **변경**을 클릭합니다. 기본 로그인 설치 마법사가 표시됩니다.

자세한 내용은 [기본 로그인 변경](#)을 참조하십시오.

타이머

ESSO-LM은(는) 지정된 시간 간격으로 로그인할 것을 묻습니다. 다시 로그인하기 전까지의 시간을 결정할 수 있습니다.

위쪽 및 아래쪽 화살표를 사용하여 시간 한도(0부터 999분까지)를 입력합니다. 이 간격 후에는 ESSO-LM이(가) 인증 관련 작업을 수행하기 전에 암호를 묻습니다.

타이머 설정이 0으로 설정된 경우 ESSO-LM은(는) 인증 관련 작업을 수행하기 전에 항상 암호를 요구합니다.

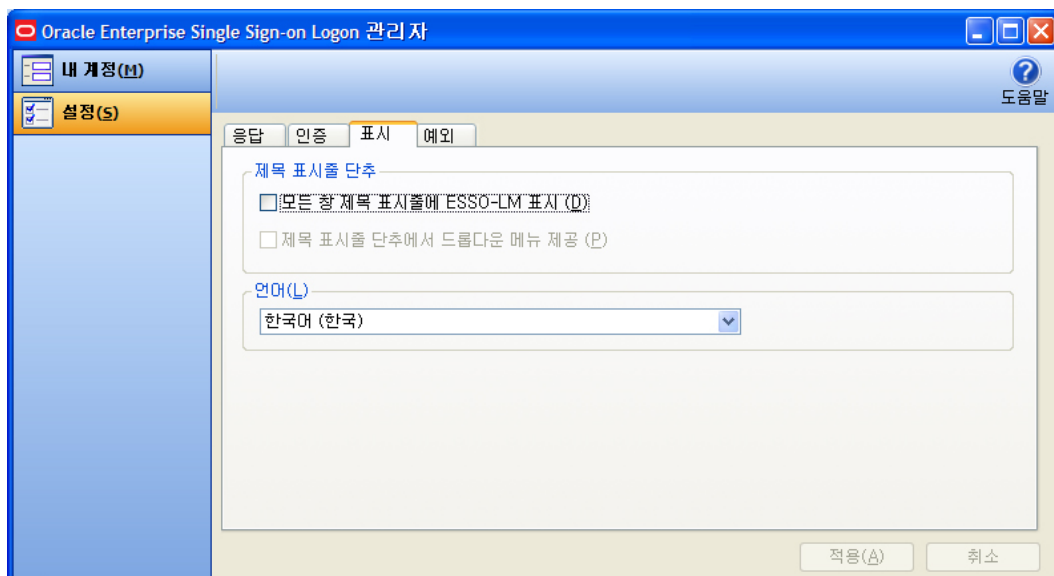
타이머 지우기 단추를 누르면 만료 시간을 기다리지 않고 다음 인증 관련 작업 시에 암호를 입력해야 합니다.

인증 설정 보기 또는 수정

1. [Logon Manager](#)을(를) 엽니다.
2. 설정 대화 상자에서 **인증** 탭을 클릭합니다.
3. 변경을 마친 후에 다음 중 하나를 수행합니다.
 - a. **적용**을 눌러 설정 대화 상자를 닫지 않고 변경 사항을 확인한 다음 다른 설정 탭을 선택합니다.
 - b. **취소**를 눌러 변경 사항을 무시합니다.

설정: 표시 탭


설정 대화 상자의 표시 탭에서 ESSO-LM 표시 옵션을 제어할 수 있습니다.





관리자가 아래 나오는 설정을 활성화/비활성화하거나 재정의하는 경우가 있습니다.

제목 표시줄 단추

이 단추를 체크하면 **제목 표시줄 단추** 설정이 모든 창의 제목 표시줄의 오른쪽 위에 있는 ESSO-LM 아이콘  을 활성화합니다.

이 단추를 두 번 클릭하면 ESSO-LM은(는) 응용 프로그램에 로그인을 시도합니다(시스템 트레이 아이콘 메뉴의 **사용하여 로그인** 기능과 같은 기능).

또한 ESSO-LM 제목 표시줄 단추를 클릭하면 드롭 다운 메뉴를 표시할 수도 있습니다.

제목 표시줄 단추를 모든 창의 제목 표시줄에 표시하고 드롭 다운 메뉴에 더 많은 옵션을 제공하도록 ESSO-LM을(를) 구성하려면 **ESSO-LM 모든 창의 제목에서 표시 단추와 제목 표시줄에서 단추에서 드롭다운 메뉴 제공 단추**를 선택하십시오.

언어

ESSO-LM Agent는 어떤 버전을 실행하는가와 어떤 언어 팩이 설치되어 있는가에 따라 다른 언어로 실행할 수 있습니다.

사용 가능한 언어는 **언어** 드롭다운에서 사용할 수 있습니다.

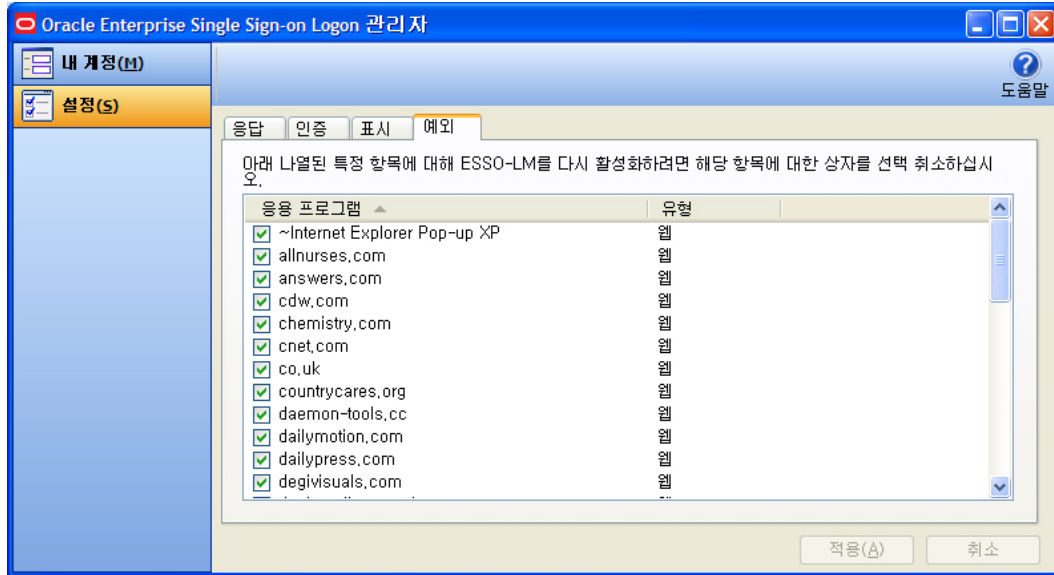
ESSO-LM Agent에 대해 원하는 언어를 선택합니다. 모든 ESSO-LM Agent 대화 상자와 도움말 화면이 선택한 언어로 표시됩니다.

표시 설정 보기 또는 수정

1. **Logon Manager**을(를) 엽니다.
2. **설정** 대화 상자에서 **표시** 탭을 클릭합니다.
3. 변경을 마친 후에 다음 중 하나를 수행합니다.
 - a. **적용**을 눌러 설정 대화 상자를 닫지 않고 변경 사항을 확인한 다음 다른 설정 탭을 선택합니다.
 - b. **취소**를 눌러 변경 사항을 무시합니다.

설정 : 제외

제외 탭을 사용하면 이전에 ESSO-LM이(가) 무시하도록 한 응용 프로그램 로그인에 대한 자동 프롬프트 기능을 검토 및 복원할 수 있습니다.



관리자가 아래 나오는 설정을 활성화/비활성화하거나 재정의하는 경우가 있습니다.

ESSO-LM 계정이 없는, 암호로 보호된 응용 프로그램을 시작하면 ESSO-LM이(가) 새 로그온을 생성할 것인지를 묻고 다음과 같은 선택 사항을 줍니다.

- **예:** 지금 내 로그온을 생성합니다.
- **나중에 설치:** 다음에 묻습니다.
- **사용 안 함:** 다시 묻지 않습니다.

사용 안 함을 선택하면 ESSO-LM이(가) 로그인 페이지를 이 제외 목록에 추가합니다. 해당 확인란을 클릭하여 이 목록에서 응용 프로그램을 제거할 수 있으며 따라서 다음에 사이트를 방문할 때 ESSO-LM이(가) 계정을 생성하라는 메시지를 표시할 수 있습니다.



자동 프롬프트 사용에 대한 자세한 내용은 자동 프롬프트를 사용하여 로그인 설치를 참조하십시오.

제외 응용 프로그램을 위한 자동 프롬프트 복원

1. **Logon Manager**을(를) 엽니다.
2. **설정** 대화 상자에서 **제외** 탭을 클릭합니다.
3. 이 패널에는 ESSO-LM이(가) 현재 무시하도록 설정된 응용 프로그램의 목록이 포함되어 있습니다.
4. 자동 프롬프트를 복원하려는 응용 프로그램의 확인란을 해제한 다음, **적용**을 클릭하거나 **취소**를 클릭해서 변경 사항을 무시합니다.



항목을 선택 해제하고 **적용**을 클릭 하면 제외 목록에서 제거한 항목은 **Logon Manager**을(를) 닫기 전까지 목록에 남아 있습니다. 이를 통해 제외를 일시적으로 비활성화하고 다시 목록에 추가할 필요 없이 다시 활성화할 수 있습니다

5. 해제한 암호로 보호된 응용 프로그램을 다음에 시작하면 **ESSO-LM**이(가) 계정을 생성할 것인지 여부를 묻습니다.

암호 관리

이 절의 이(가) 어떻게 ESSO-LM 및 대상 응용 프로그램 내에서 암호를 관리 및 변경하는지를 설명합니다.

대부분의 응용 프로그램에서 언제든지 암호를 변경할 수 있지만 일부는 주기적으로(예: 30일마다) 암호를 변경하도록 요구합니다. ESSO-LM을(를) 사용하여 이러한 변경 사항을 적용하고 추적할 수 있습니다.

- 암호 자동 변경

암호 변경

ESSO-LM의 자동 암호 변경 기능은 취약한 암호 선택 및 암호 관리 가능성을 없앴으로써 보안을 강화합니다. 또한 성가신 암호 생성, 변경 및 기억 과정을 줄임으로써 더욱 편리하게 사용할 수 있습니다.

ESSO-LM은(는) 응용 프로그램이 암호 변경을 요청할 때를 감지합니다. 구성에 따라 ESSO-LM은(는) 다음 중 한가지를 합니다.

1. 관리자가 설정한 암호 정책(유효한 암호에 적용되는 규칙)을 준수하는 새 암호를 자동으로 생성합니다.
2. 암호를 자동으로 생성하거나 새 암호를 선택하는 옵션을 제공하는 암호 변경 대화 상자를 표시합니다.

암호를 수동으로 변경하거나 또는 시스템에서 생성된 프롬프트에 따라 암호 변경을 요청 받을 수 있습니다. 두 경우 모두 다음 단계가 적용됩니다(1단계에서 설명하는 것과 같이 예외가 있음).

1. 응용 프로그램이 암호 변경을 요청하면 관리자가 자동으로 변경을 수행하도록 ESSO-LM을(를) 구성하지 않은 경우 ESSO-LM이(가) 암호 변경 대화 상자를 표시합니다.

암호 변경

응용 프로그램 암호를 변경하십시오
*Web Site

새 암호(N):

확인(다시 입력)(C):

응용 프로그램 암호 변경:

암호 정책 상태:

- ✗ 최소 문자 길이 8
- ✓ 최대 문자 길이 8
- ✓ 최소 8개의 반복되는 연속 문자 포함
- ✓ 최대 7개의 반복되는 비연속 문자 포함
- ✓ 숫자는 사용할 수 없음
- ✓ 사용 가능한 특수 문자: 없음



응용 프로그램이 같은 창에 로그인 및 암호 변경 필드를 표시하면 ESSO-LM은(는) 응용 프로그램을 시작할 때 로그인할 것인지 또는 암호를 변경할 것인지 선택할 것을 묻습니다. ESSO-LM은(는) 사용자의 선택에 따라 적절한 화면을 표시합니다.

2. 암호를 변경하려면 다음 중 하나를 수행하십시오.

a. 수동으로 암호를 입력하고 암호를 확인합니다.



새 ID 암호를 입력하면 **암호 정책 상태**가 변경됩니다. 새 암호가 유효하려면 이러한 각 규칙을 준수해야 합니다. 암호를 입력할 때 규칙을 준수하는지 자동으로 확인합니다. 암호가 **모든** 규칙을 준수하는 것으로 확인되면 사용자의 암호는 유효합니다. 모든 암호 정책이 충족되면 **제출** 단추가 활성화됩니다.



"허용되는 특수 문자" 정책은 암호에 사용할 수 있는 특정 특수 문자를 나타냅니다. 특수 문자가 허용되지 **않을** 경우 이 정책은 다음과 같이 표시합니다. "Special characters allowed: None.(허용되는 특수 문자: 없음)"

또는

b. **생성** 단추를 클릭하면 ESSO-LM이(가) 자동으로 암호를 생성합니다.

*이 단추는 버전 10.1.4.1.0에 새로 추가되었습니다.

3. 암호를 보려면 **표시**를 클릭합니다.

4. **제출**을 클릭합니다.

5. 응용 프로그램이 암호 변경을 수락하면 암호가 수락되었다는 메시지가 나타납니다. **확인** 단추를 클릭하면 ESSO-LM이(가) 암호를 저장합니다.

응용 프로그램이 암호를 거부하면 응용 프로그램이 암호를 거부했다는 메시지가 나타납니다. 다른 암호를 입력해서 다시 제출하거나 **취소** 단추를 클릭할 수 있습니다.



암호가 관리자가 설정한 암호 정책을 충족하는 데에도 응용 프로그램이 거부할 경우 시스템 관리자에게 문의하십시오.